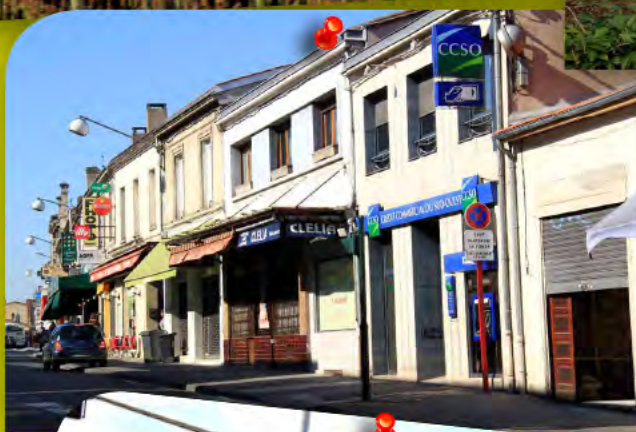


Quel paysage urbain de Pessac ?

Sur 17 km du Haut Brion à Toctoucau

Des séquences urbaines : un paysage composite et diversifié ?

La Ville Nature : Mythe ou Réalité ?

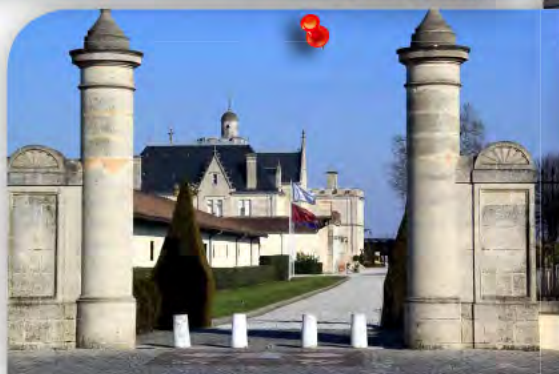


Des espaces emblématiques ?

Des paysages juxtaposés au fil des temps ?

Une mosaïque d'histoires particulières ?

L'humanisme urbain de Pessac : Frugès-Le Corbusier, Damoran, Pommez... et aujourd'hui pour le 21^e siècle?



Des identités de quartiers ?

Des paysages et des architectures remarquables en tous quartiers ?

Diversité des styles et des époques ?

Des quartiers repérables et identifiables ?

Quel fil conducteur pour la Ville ?

Des lieux d'animation ?



Espaces publics / Espaces privés ?

Quelles continuités pour un paysage harmonieux (clôtures, haies, jardins) ?

Une charte paysagère depuis 2006 : ignorée de la plupart des particuliers ?

Conforter les valeurs du Développement Durable

- favoriser la biodiversité en diversifiant les espèces arbustives ?
- favoriser les économies d'eau ?
- stopper l'usage des pesticides et herbicides ?

Des règles pour les clôtures à appliquer par les propriétaires de maisons individuelles ?



Un paysage urbain en évolution ?

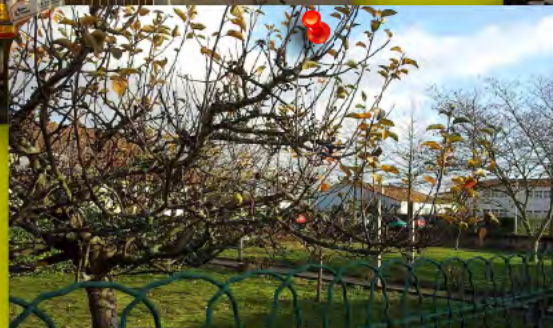
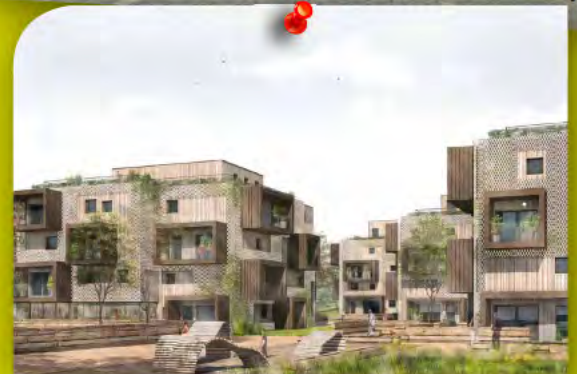
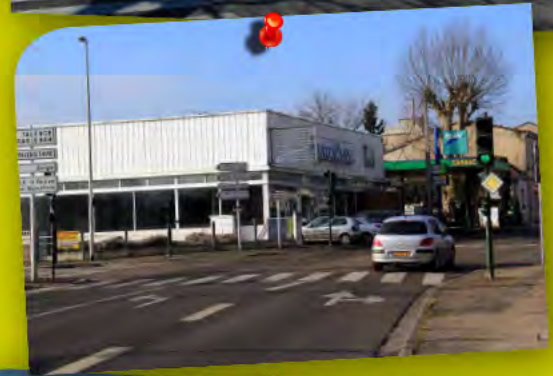
Densification ? Alliance du passé et du futur ?
Constructions en cœur d'îlots ? Parcellisation ?
Urbanisme sécuritaire ?

Maîtrise foncière ou spéculation foncière
et immobilière ?

Un centre-ville en quête d'une identité renouvelée :

- une architecture du 21^e siècle ?
- entre minéral, jeux d'eau et animations ?

Des quartiers en mutation : Arago, Alouette,
Pin Vert, Campus, Bersol... ?



Une construction collective ?

Un paysage à partager pour une Ville à Vivre Ensemble ?
A pied, en voiture, à vélo, en transports en commun ?

QUELQUES REPÈRES CHRONOLOGIQUES POUR LA COMPRÉHENSION DU PAYSAGE URBAIN DE PESSAC

DATE OU PÉRIODE	ÉVÉNEMENTS MAJEURS AU REGARD DU PAYSAGE URBAIN
le temps des romains	Une clairière peu cultivée dans un site de forêts, pêche dans les ruisseaux du Peugue, du Serpent et du Lartigon (canalisés actuellement en grande partie), exploitation de carrières d'argile le long de la voie romaine (en lisière du parc de Bersol), une villa romaine (découverte de mosaïques dans l'ancien cimetière autour de l'église St Martin)
12 ^e siècle	Pessac dépend du Comté d'Ornon Les pèlerins de Compostelle trouvaient refuge au prieuré hôpital de Bardanac qui fut ensuite relais de poste (quartier de Compostelle, cours de la Libération) Une paroisse dite de St Martin, une église au milieu des vignes et des champs (l'église fut édifée au 11 ^e siècle puis remaniée aux 17 ^e et 18 ^e siècles)
vers 1250	Une douzaine de maisons au Poujeau (le Poujeau sera jusqu'au milieu du 19 ^e siècle le «village» le plus important de Pessac) Une maison noble à Livrac (Haut Livrac), une autre à Haut Brion
13 ^e siècle	En 1299 Bernard de Goth, nommé pape en 1305 sous le nom de Clément V hérite d'un vignoble à Pessac (emplacement différent du château actuel dit du pape Clément construit au 15 ^e et remanié au 19 ^e siècle)
14 ^e siècle	50 feux (foyers) à Pessac, la vigne s'étend de l'Alouette à Haut Livrac et de Bellegrave à Fontaudin, le reste étant constitué de bois sur les sables et de prés et de champs près des ruisseaux
15 ^e siècle	Des plantations de châtaigniers (la Châtaigneraie) La paroisse constituée des villages du Poujeau, du Monteil, de La Daune, de Noës et de Madran
16 ^e siècle	Des maisons de maître à Haut Brion, au Poujeau, au Livrac, à Madran, Condom, Fontaudin, Brivazac
18 ^e siècle	94 foyers (environ 550 habitants) Montesquieu fait l'acquisition en 1726 du domaine de Bacalan Acquisition du domaine de Bellevue par Jacques Alexandre Lafon de Ladebat en 1769 (construction du moulin de Noës en 1770), son fils André Daniél, humaniste et défenseur des droits de l'homme, poursuivra l'exploitation (nommée ferme expérimentale en 1822) Edification de chartreuses dont celle qui sera la résidence de Jacques Ellul
19 ^e siècle	1336 habitants en 1800 Implantation de nombreux châteaux à Cazalat, Brivazac, Belle Graves, Camponac, Saige, Monbalon, du Vallon... châteaux viticoles dont il reste Haut Brion, Cames Haut Brion, Pape Clément, Haut Bacalan, Haut Brana. Les institutions républicaines (mairie, écoles, gendarmerie, postes...) Construction de la voie ferrée de Bordeaux à Arcachon, jusqu'à la Teste inaugurée en 1841 (gare de Pessac en 1840) puis liaison avec Arcachon en 1857 1852 à 1863 naissance du Pessac Centre actuel Construction du quartier du Casino par François Pommez, 1 ^{er} ceinture du bourg, villas de style arcachonnais (Casino bâti en 1897 et détruit par incendie en 1903) En 1887 acquisition par la société «la Paix» du domaine de Fontaudin par la congrégation des sœurs de St Joseph (orphelinat, préventorium...) En 1895 le tramway électrique au centre bourg, prolongation de la ligne jusqu'au rond point de l'Alouette en 1898
20 ^e siècle	4239 habitants en 1901, 10706 en 1931, 17769 en 1946, 24281 en 1962, 36986 en 1968, 51360 en 1975, 58069 en 2008, (58504 en 2012) En 1900 implantation d'un sanatorium sur le site de Xavier d'Arnozan (inauguré en 1902) et en 1963 engagement du site du Haut Lévêque (sanatorium puis hôpital cardiologique en 1975), le bon air à Pessac. En 1909 création du syndicat de quartier de France (le plus ancien des syndicats de quartier), construction de la salle de France en 1937 En 1924 construction de la Cité Frugès par Le Corbusier En 1948 la Cité Castors, 1 ^{er} cité en auto-construction en France, avec Etienne Damoran En 1954 remplacement du tramway par des lignes d'autobus En 1960 engagement du parc industriel de Bersol (inauguration de l'usine de la Monnaie de Paris en 1975) En 1968 création de la Communauté Urbaine de Bordeaux Années 1960-1970 construction de Saige, d'Arago-la Châtaigneraie, d'Haut Livrac, du campus universitaire, et développement des lotissements pavillonnaires Construction de la rocade desservant Pessac en 1977 et 1982 En 1977 pont sous la voie ferrée dit de la gendarmerie (avenue de Chateaubriand) En 1989 arrêt de l'étalement urbain au-delà de la rocade et engagement de la reconversion du site du Bourgain Depuis 1990 création de Bordeaux Unitec (centre Condorcet), rénovation du quartier de Saige et engagement de la rénovation du centre (ZAC de Bellegrave et ZAC du centre ville) Boom immobilier, aides à la promotion privée et mise en place de dispositifs pour assurer la mixité sociale
21 ^e siècle	En 2006 élaboration d'une charte paysagère En 2007 le Tramway au centre de Pessac En 2010 engagement du quartier du Lartigon En 2011 engagement de la rénovation du quartier d'Arago, réaménagement de la place du centre ville (avec l'axe convivial Nord Sud) En 2012 engagements des projets d'aménagement dans le cadre du programme 50000 logements de la CUB (secteur Alouette et Pin Vert), du plan campus, de la rénovation du parc de Bersol... engagement de l'extension de la ligne de tramway jusqu'à Alouette....



Et vous, quel regard sur Pessac ?



La biodiversité, ou la richesse du monde vivant

Les paysages sont constitués d'une infinité d'habitats naturels de taille variable (haie, taillis, pelouse, forêt, lac, mare, ...). Ils abritent une faune et une flore variée à qui ils fournissent un lieu pour se nourrir et se reproduire. Cet ensemble de plantes, d'animaux et d'habitats constitue la « diversité biologique » ou « biodiversité ».

La biodiversité est indispensable

Grâce à la diversité et la richesse du monde vivant, l'homme trouve les éléments indispensables à son existence. Les plantes lui fournissent de l'oxygène et contribuent à dépolluer nos cités. Elles contribuent à la diversification de son alimentation (variétés locales ou exotiques, anciennes ou nouvelles et améliorées par la sélection génétique). Certaines plantes servent aussi à se vêtir (coton, chanvre, lin), à se loger (bois de construction ou d'aménagement) ou se soigner (plantes médicinales). Il en est de même pour les animaux dont la diversité assure également certaines de ses fonctions (alimentaires, ou simplement esthétiques). Mais envisager la biodiversité seulement en fonction de son utilité pour l'homme serait une erreur. Plantes et animaux ont souvent besoin l'un de l'autre et d'un habitat préservé pour assurer leur propre survie et le bon fonctionnement de l'écosystème. Si certains insectes comme les abeilles nous semblent utiles parce qu'ils nous fournissent du miel ou qu'ils pollinisent les arbres fruitiers, d'autres comme les araignées le sont tout autant car elles régulent les populations d'insectes ravageurs.

La biodiversité, sa protection par des gestes simples du quotidien.

Chacun de nous peut participer à la restauration, au maintien ou au développement de cette diversité biologique végétale et animale.

Pour cela, il est important de veiller au maintien d'habitats naturels diversifiés. Le moindre espace de verdure, un bout de bois mort, un alignement d'arbres est susceptible de servir de refuge à une multitude d'animaux et de plantes. Mais pour que ces êtres vivants se sentent à l'aise, il est intéressant de connecter ces différents habitats entre eux et de tisser ainsi une armature verte, un corridor biologique. Les échanges seront ainsi plus importants entre les communautés animales et végétales. Comme l'homme, les plantes et les animaux ont besoin d'espaces. Ils ont aussi besoin de tranquillité et de temps pour se reproduire. Retarder la tonte du gazon jusqu'à la formation des graines sur une partie de sa pelouse permet aux insectes et aux oiseaux de ne pas être dérangés pendant plusieurs semaines tout en disposant d'une réserve alimentaire à proximité. Garder un vieux arbre mort couché sur le sol constitue un refuge et un garde-manger pour les insectes, les champignons et permet d'enrichir le sol. Conserver une mare, planter des haies diversifiées, choisir des variétés anciennes sont autant de gestes simples favorables pour la biodiversité.